

Build the
through

FUTURE

SUSTAINABLE

POWER.

Un racconto di sostenibilità che nasce dai territori.

La sostenibilità, per il Gruppo Enel, è molto più di una strategia: è un modo di essere, di agire, di costruire relazioni. È il filo che lega l'innovazione tecnologica alla tutela della biodiversità, l'elettrificazione dei consumi alla crescita inclusiva, l'economia circolare alla valorizzazione dei territori. È il nostro modo di **generare valore condiviso per le comunità**, oggi e nel lungo periodo.

Il **Quaderno di Sostenibilità Italia** [Edizione 2025] è una disclosure meramente volontaria che si affianca alla rendicontazione obbligatoria prevista dalla normativa europea (Direttiva UE 2022/2464 Corporate Sustainability Reporting Directive, CSRD), formalizzata nella **Relazione Finanziaria Annuale Consolidata**. Non si tratta di un documento tecnico, ma di uno spazio pensato per raccontare come la sostenibilità prende forma concreta nei territori italiani, attraverso progetti, persone e collaborazioni.

In queste pagine si incontrano alcune delle iniziative portate avanti negli ultimi due anni: storie di comunità che si illuminano grazie all'efficientamento energetico dei Comuni; di turismo sostenibile che valorizza il patrimonio naturale e culturale; di impianti che rinascono grazie all'economia circolare con il programma New Life; di biodiversità protetta con passione, come nel progetto beE-Diversity; e tante altre iniziative che dimostrano l'**impegno tangibile** verso le comunità in cui Enel opera attraverso le **società italiane del Gruppo**.

Ogni iniziativa nasce dall'ascolto attento del territorio, dal dialogo costante con gli stakeholder e da una visione condivisa che mette al centro le persone e la tutela del nostro pianeta.

Il Quaderno di Sostenibilità Italia è molto più di un racconto: racchiude l'impegno per una **transizione energetica giusta, inclusiva, partecipata**. La sostenibilità rappresenta una scelta concreta, capace di generare impatti positivi tangibili e di accompagnare la crescita delle comunità e dei territori in cui il Gruppo è presente.

Perché il valore creato, quando è condiviso, diventa **futuro**.

QUADERNO
DI SOSTENIBILITÀ ITALIA.
STRATEGIA E PRINCIPALI
INIZIATIVE.
EDIZIONE **2025**

INDICE

GUIDA ALLA NAVIGAZIONE DEL DOCUMENTO

Per facilitarne la consultazione, il documento, oltre a link ipertestuali, è dotato di interazioni che ne consentono la navigazione.



Torna al menu generale



Vai a...



Ricerca



Stampa



Indietro/avanti

1.	LA STRATEGIA SOSTENIBILE DEL GRUPPO ENEL E PRINCIPALI OBIETTIVI	6
-----------	--	----------

2.	IL COINVOLGIMENTO DEGLI STAKEHOLDER	14
-----------	--	-----------

3.	LA SOSTENIBILITÀ DEL GRUPPO ENEL IN ITALIA	20
-----------	---	-----------



CAPITOLO 1

La strategia
sostenibile
del Gruppo Enel
e principali
OBIETTIVI





1. La strategia sostenibile del Gruppo Enel e principali obiettivi

In linea con il posizionamento strategico **Build the future through sustainable power**, Enel ha posto la sostenibilità ambientale, sociale ed economica al centro della propria cultura aziendale e sta implementando un sistema di sviluppo sostenibile basato sulla condivisione della creazione di valore, sia all'interno sia all'esterno dell'azienda.

Il Gruppo si è posto alla **guida della transizione energe-**

tica facilitando l'accesso a soluzioni più pulite ed efficienti, aiutando le persone a gestire consapevolmente il consumo energetico, contribuendo attivamente a uno **stile di vita più sostenibile**.

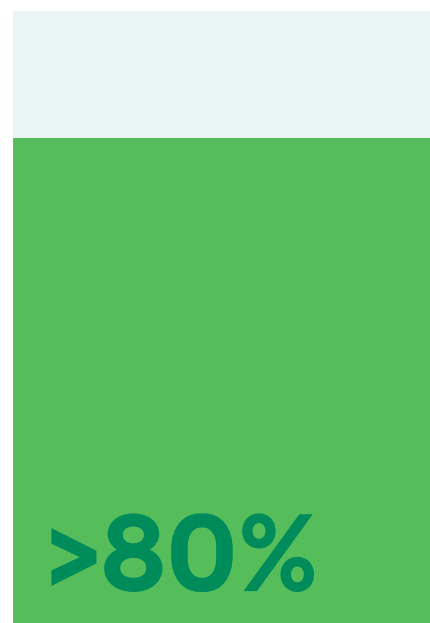
L'impegno a creare un mondo migliore per le generazioni future è dimostrato con **azioni concrete** che proteggono l'ambiente e promuovono comunità sempre più resilienti e sostenibili con una visione di lungo termine.

La collaborazione di Enel con tutti i suoi stakeholder nella lotta contro il cambiamento climatico

8



Investimenti allineati agli SDG nel periodo 2025-2027.



Investimenti previsti per il triennio 2025-2027 allineati alla tassonomia europea.



Comunità Finanziaria e Partners



Piano di investimenti pienamente allineato agli obiettivi Net Zero 2040. Strumenti legati alla sostenibilità per finanziare la strategia di decarbonizzazione.

Pianeta

Uscita dal carbone entro il 2027¹ e dalla generazione a gas entro il 2040. **Flotta al 100% rinnovabile entro il 2040.**



Clienti



Uscire dalla vendita di gas entro il 2040 spingendo sull'elettrificazione dei consumi raggiungendo **il 100% di elettricità venduta da fonti a zero emissioni entro il 2040.**

Nostri Lavoratori, Fornitori e Comunità

Decarbonizzare la catena di approvvigionamento entro il 2040. Dialogo, engagement e collaborazione in linea con i principi della just transition.



1. La chiusura di una centrale elettrica a carbone non è esclusiva responsabilità del Gruppo, ma è soggetta a un processo autorizzativo.



La catena del valore integrata: il quadro di riferimento per il settore energetico

Il Gruppo Enel in Italia, attraverso le sue unità organizzative, opera in maniera integrata nel settore della produzione, distribuzione e vendita di energia elettrica e gas. Si riportano di seguito i principali punti strategici per il settore energetico suddivisi per ogni business.

GENERAZIONE

- Sviluppo rinnovabili e sistemi di accumulo per aste Terna.
- Uscita dalla generazione a carbone entro il 2027.
- Concessioni idroelettriche e geotermiche.

DISTRIBUZIONE

- Imponente piano di investimenti (smart grids e resilienza) in corso.
- +280k impianti di produzione su reti di distribuzione nel 2024.

RETAIL

- Fine tutela per clienti power a luglio 2024.
- Avviate aste per 4,5 milioni di clienti non vulnerabili.
- Strategia commerciale integrata.

GENERAZIONE ELETTRICA



Potenza installata rinnovabile¹
~16,5 GW

Produzione energia elettrica rinnovabile¹
~25 TWh

LA CATENA DEL VALORE INTEGRATA



MATERIE PRIME

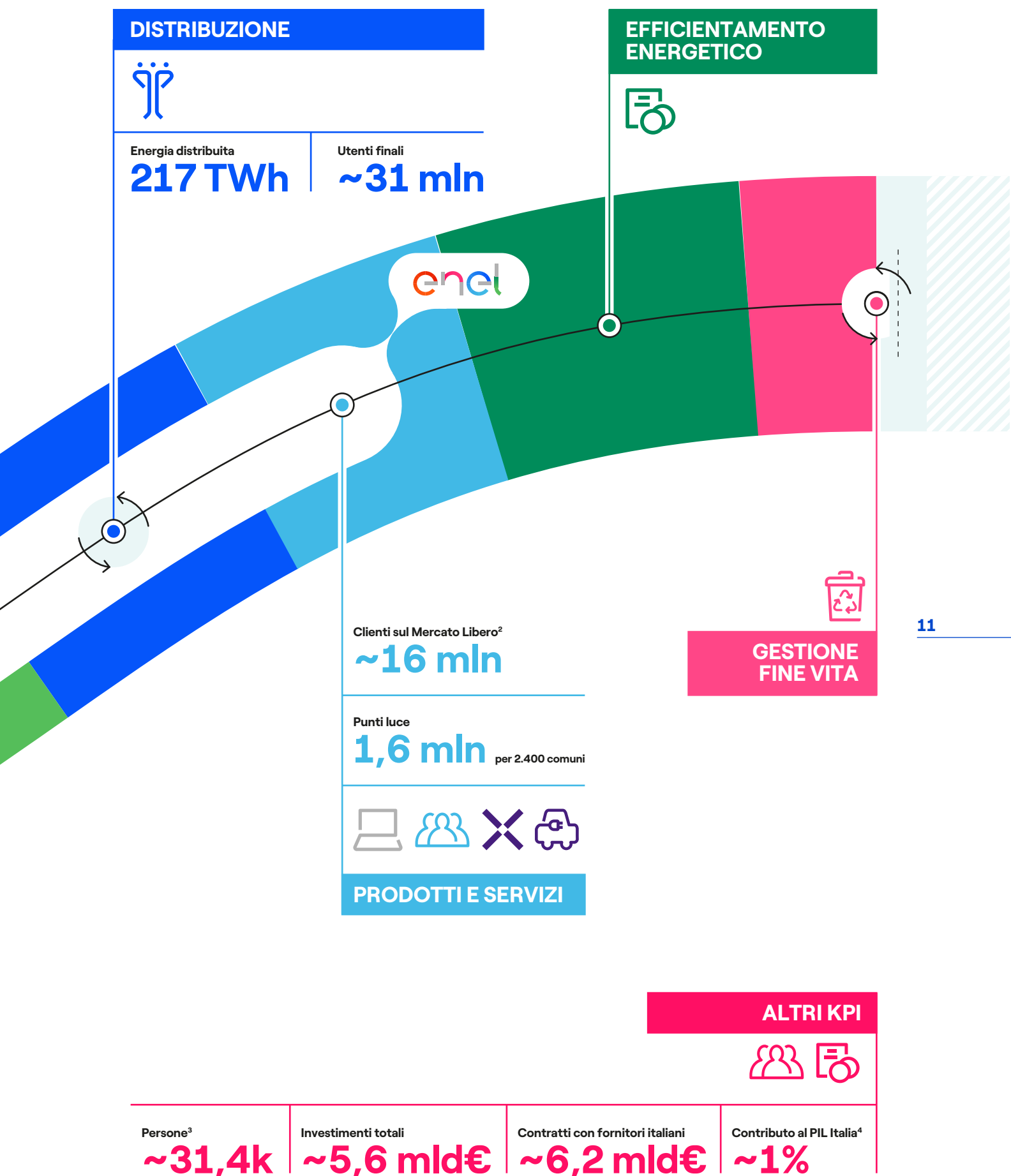
MATERIE PRIME



BUSINESS PARTNER

Dati arrotondati (Consuntivo 2024)

1. Include capacità idro, eolico, fotovoltaico e geotermico e BESS; 2. Include clienti power, gas e fibra; 3. Sono comprese tutte le società del perimetro Italia (italiane, globali e le branch); 4. Si intende comprensivo di impatto diretto, indiretto, indotto e catalizzato. Fonte: Studio TEHA-Enel 2023 «Il contributo di Enel alla creazione di valore per l'Italia e i suoi territori».

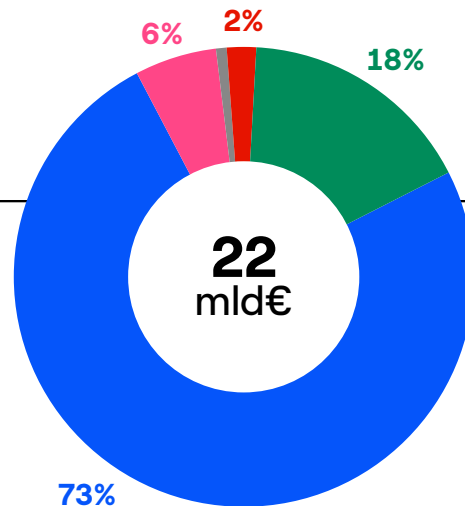




Piano di investimenti del Gruppo in Italia nel triennio 2025 -2027

Nel triennio 2025-2027, Enel prevede di realizzare oltre 22 miliardi di investimenti lordi in Italia. Questa cifra rappresenta il 52% degli investimenti totali del Gruppo per il periodo.

INVESTIMENTI



12

FOCUS PER BUSINESS

Reti



Più di **16 mld€** di investimenti nella rete di distribuzione mirati a:

- Aumentare la **resilienza della rete**
- Potenziare ulteriormente l'**hosting capacity** e quindi le **connessioni di impianti rinnovabili**
- **Potenziare e adeguare le infrastrutture per l'elettrificazione**

Business integrato



Circa **6 mld€** di investimenti mirati a:

- **Migliorare** le performance tecniche e operative degli **impianti esistenti**
- **Sviluppare nuova capacità** rinnovabile e di accumulo (BESS - Battery Energy Storage System)
- Massimizzare il coinvolgimento e la soddisfazione dei **clienti**

L'approccio sostenibile in Italia

Per agevolare il business nelle fasi di sviluppo, gestione e dismissione asset, Enel agisce attraverso interventi

concreti che si focalizzano su quattro macro categorie che possono essere sintetizzate come segue.

Valorizzazione e dialogo con il territorio



Accompagniamo lo sviluppo industriale attraverso la definizione di Piani di Sostenibilità territoriali con un approccio condiviso con le comunità locali. Questi piani prevedono analisi di contesto, prevenzione del rischio sociale, iniziative di sensibilizzazione e coinvolgimento degli stakeholder, con l'obiettivo di generare valore sostenibile e duraturo per il territorio.

Tutela e valorizzazione ambientale



Promuoviamo la salvaguardia del territorio anche in contesti complessi, attraverso iniziative di volontariato, sensibilizzazione e coinvolgimento attivo delle comunità. Le nostre azioni mirano a stimolare la consapevolezza e la tutela della biodiversità, integrando la mitigazione delle tematiche ambientali nelle strategie di sviluppo sostenibile.

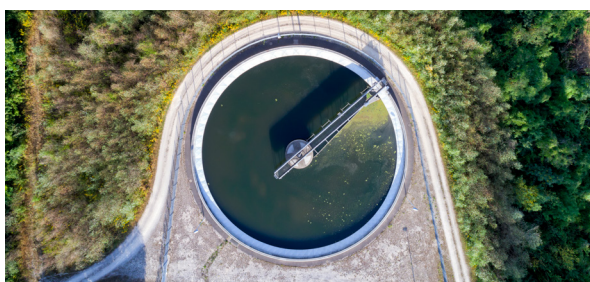
13

Inclusione sociale e Just Transition



Sosteniamo le comunità locali attraverso iniziative mirate a mitigare gli impatti socio-economici, promuovere la crescita sostenibile e ridurre le disuguaglianze. Le nostre attività si basano su un dialogo costante e costruttivo con stakeholder, fornitori, comunità e clienti, per accompagnare la transizione giusta e generare valore condiviso.

Gestione responsabile delle risorse e approvvigionamento

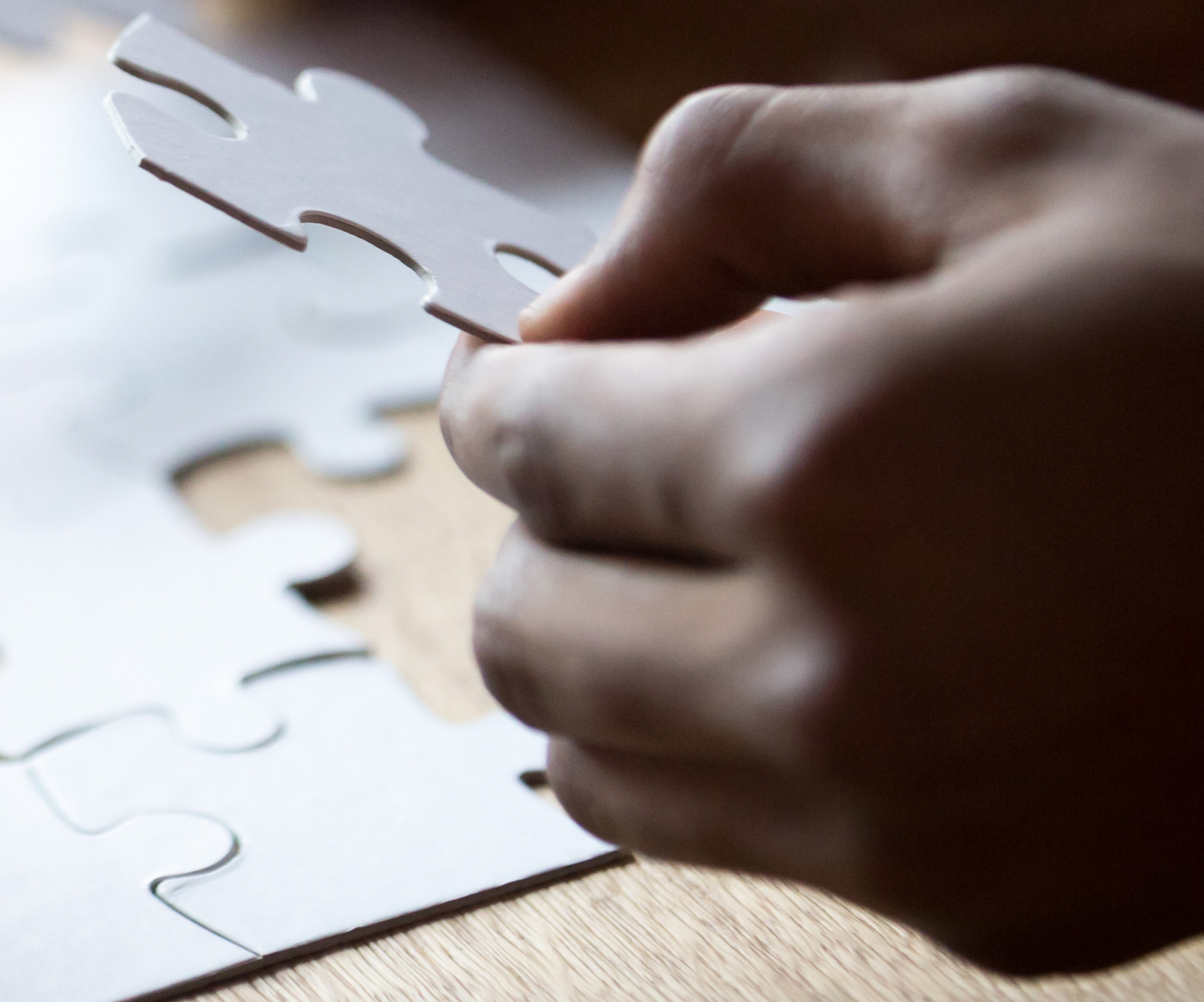


Adottiamo modelli di Economia Circolare e promuoviamo il dialogo con tavoli tecnici e istituzionali sui temi delle Materie Prime Critiche e Strategiche. Attraverso analisi e monitoraggio degli impatti lungo il processo di approvvigionamento, ci impegniamo a garantire trasparenza, resilienza e sostenibilità nella gestione delle risorse.



CAPITOLO 2

Il coinvolgimento degli **STAKEHOLDER**





2. Il coinvolgimento degli stakeholder

La relazione con gli stakeholder: gli ambiti di azione

L'ascolto per la definizione di priorità

Coinvolgiamo le diverse categorie di stakeholder interni ed esterni **per mantenere sempre aperto l'ascolto e al dialogo**, per poter individuare le **priorità di azione** e definire obiettivi puntuali a breve, medio e

lungo termine, al fine di rendere trasparente e verificabile il nostro percorso verso il progresso sostenibile anche in termini di rispetto dei diritti umani.

Modello di Sviluppo Sostenibile

Nell'ambito della **relazione con le comunità** in cui operiamo ci impegniamo a **instaurare con loro rapporti solidi e duraturi nel tempo**, elemento fondamentale di

un modello di sviluppo in grado di creare valore condiviso nel lungo periodo per tutti gli stakeholder.

16

Supporto allo sviluppo della Transizione Energetica

Il **valore delle relazioni** che costruiamo con i nostri stakeholder è al **centro del nostro impegno**. Ascoltare e rispondere alle loro esigenze significa porre attenzio-

ne a chi è maggiormente coinvolto nel percorso verso un'economia decarbonizzata, accompagnandolo con **strumenti e iniziative concrete lungo la transizione**.

Global Compact Network Italia

Il Gruppo Enel in Italia attraverso iniziative, gruppi di lavoro e dialoghi multistakeholder, collabora attivamente con diverse organizzazioni per lo sviluppo sostenibile, promuovendo i temi chiave dell'Agenda

2030 e della sostenibilità aziendale. Di seguito sono riportati degli esempi in collaborazione con Global Compact Network Italia e con Sodalitas.

Business & Human Rights Accelerator

Business & Human Rights Accelerator è un **percorso di 6 mesi** rivolto alle imprese, di ogni dimensione e settore, aderenti al UN Global Compact, che dà ai partecipanti **formazione e strumenti per gestire** efficacemente **i processi di due diligence**. Attraverso la partecipazione a sessioni formative con esperti del settore, tavoli di lavoro e plenarie di confronto, permette alle aziende di **creare un network di peer** e lavorare su **impegni concreti verso i propri stakeholder** potenzialmente impattati. L'output finale dell'Accelerator prevede un piano di azione specifico per ogni azienda.



[Approfondimento: Report sugli esiti del 2024](#)

Sustainable Procurement

Incontri sull'**approfondimento** degli **aspetti sociali, ambientali e di governance del sustainable supply chain management** (con una particolare attenzione agli impatti delle recenti Direttive europee in questi ambiti). L'obiettivo finale è stato quello di **redigere un vademecum totalmente gratuito per tutte le imprese** italiane al fine di aiutarle a guidare le loro catene di fornitura in un percorso che abbracci la sostenibilità in tutte le sue dimensioni (presentato al Salone della CSR e dell'Innovazione Sociale 2024).



[Approfondimento: Codice Condotta](#)

[Approfondimento: Tavolo di lavoro](#)

[Sustainable Procurement](#)

Governance Trasformativa

Il **Position Paper** «La governance trasformativa come driver di condotta responsabile per un business più etico, prospero e sostenibile», **presentato a New York** in occasione dell'High level political forum **2024**, illustra come **54 aziende italiane** stiano **integrando rischi, impatti e opportunità ESG** nella governance aziendale, con 20 case history che mostrano strategie innovative. La governance trasformativa proposta utilizza la sostenibilità per allineare i processi interni e coinvolgere stakeholder sia tradizionali che dell'ecosistema esterno.



[Approfondimento: Position Paper](#)



Sodalitas

Osservatorio sulla Sostenibilità Sociale d'impresa

Programma di ricerca unico nel panorama nazionale, che mira a conoscere, approfondire e comunicare il **contributo fondamentale e distintivo delle imprese in Italia ed in Europa nell'affrontare i profondi impatti su persone e società generati dai cambiamenti in corso**, come la transizione energetica, quella demografica e digitale. Il 2024 ha visto la pubblicazione del **2° Rapporto dell'Osservatorio** con focus sull'impegno delle imprese, le loro priorità sui temi sociali e le strategie per amplificare l'impatto sui propri stakeholder.



[Approfondimento: 2° Rapporto
Guidare la transizione sociale](#)

Sottoscrizione della Carta per le pari opportunità e l'uguaglianza sul lavoro

Con la Carta per le Pari Opportunità, Fondazione Sodalitas insieme alle imprese firmatarie costituisce **la delegazione italiana all'interno della Piattaforma Europea delle Diversity Charters, promossa dalla Commissione Europea per contribuire concretamente a combattere la discriminazione sul luogo di lavoro**, per la diffusione di una **cultura aziendale e di politiche inclusive**, libere da discriminazioni e pregiudizi, capaci di valorizzare i talenti in tutta la loro diversità. Rappresenta uno strumento concreto per l'attuazione di programmi di gestione della diversity.



[Approfondimento: Carta Pari Opportunità](#)

Speed - Fem

Progetto dedicato alla valorizzazione delle donne sul posto di lavoro, concentrandosi sulle **discriminazioni intersezionali** che esse affrontano. Si svolge in Italia e in Grecia, due dei Paesi che si collocano agli ultimi posti in Europa per quanto riguarda l'uguaglianza di genere nell'occupazione.

Il progetto si rivolge alle aziende per **favorire la creazione di luoghi di lavoro più inclusivi** attraverso attività di apprendimento reciproco e di sensibilizzazione, il racconto e la promozione di storie e buone pratiche già messe in atto dalle aziende, in modo da spingere sempre più realtà all'adozione di misure non discriminatorie.

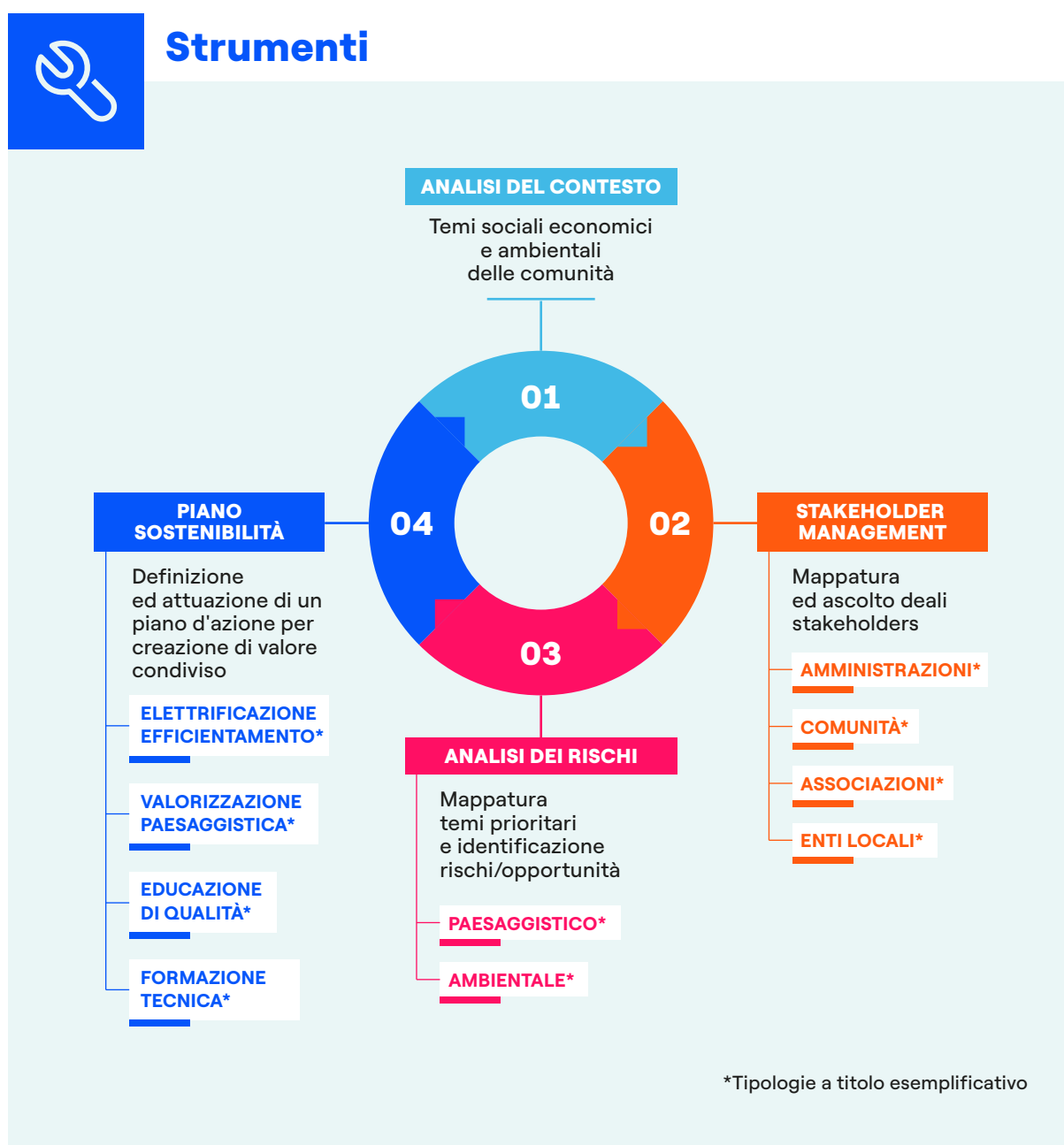


[Approfondimento: Speed - Fem](#)

Condivisione di valore con le comunità: stakeholder engagement del territorio

Instaurare relazioni solide e durature con le comunità locali nei territori in cui operiamo rappresenta un pilastro fondamentale della nostra strategia, basata su un modello di sviluppo in continua interazione con le comunità stesse per creare valore condiviso di lungo termine.

- **Mappatura priorità degli Stakeholder** locali allineandole con le esigenze degli asset specifici.
- **Analizzare il contesto** da un punto di vista istituzionale, sociale, culturale e ambientale.
- **Definire d'accordo con gli stakeholder locali piani e progetti rilevanti** per la creazione di valore condiviso.
- **Misurare gli impatti generati** in termini di valore creato.





CAPITOLO 3

La sostenibilità del Gruppo Enel in

ITALIA



3. La sostenibilità del Gruppo

Enel in Italia

Alcuni esempi di iniziative di sostenibilità in Italia

Enel integra i principi ESG nella propria strategia aziendale, promuovendo la decarbonizzazione, l'elettrificazione sostenibile, l'innovazione e l'inclusione sociale, con l'obiettivo di raggiungere zero emissioni entro il 2040 e contribuire attivamente agli Obiettivi di Sviluppo Sostenibile delle Nazioni Unite. Di seguito sono riassunte le principali linee di azione suddivi-

se secondo i principi ESG con una rappresentazione geografica della presenza di Enel in Italia. Si sottolinea che tale rappresentazione offre una panoramica delle iniziative che saranno approfondite nelle prossime pagine, ma non risulta esaustiva rispetto al totale delle iniziative di sostenibilità in Italia.

22



Environmental

- Elettrificazione ed efficientamento energetico dei comuni
- Economia Circolare
- Tutela della biodiversità
- Asset sostenibili



Social

- Educazione
- Formazione professionale e tecnica
- Volontariato aziendale
- Inclusione sociale
- Contrasto alla povertà energetica
- Turismo Sostenibile



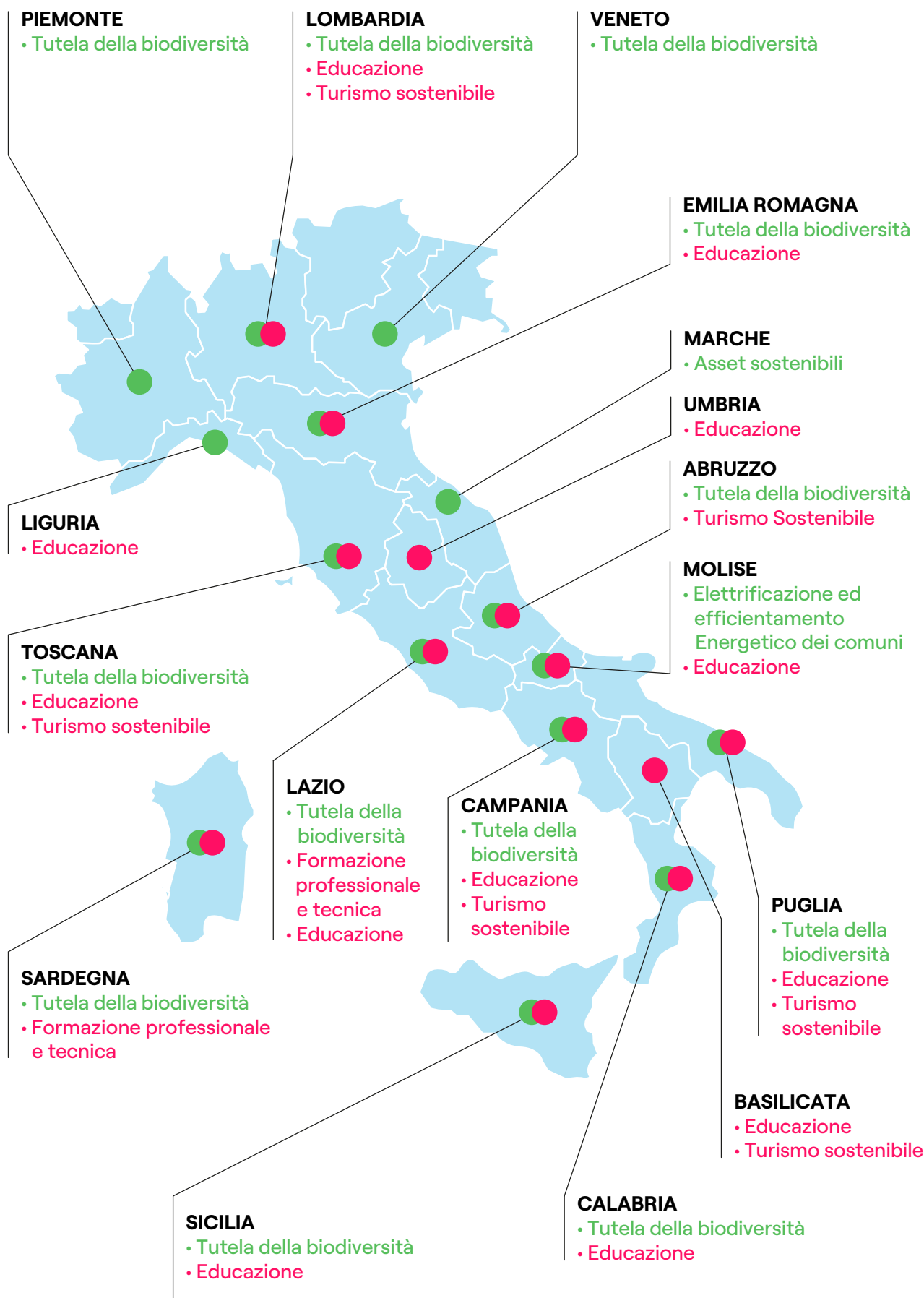
Governance

- Gestione Diritti Umani



Scala Nazionale

- Tutela della biodiversità
- Economia Circolare
- Asset sostenibili
- Volontariato
- Inclusione sociale
- Formazione professionale e tecnica
- Contrasto alla povertà energetica
- Gestione Diritti Umani





Environmental

Relativamente all'ambito Environmental, Enel concentra il proprio impegno su quattro principali linee di azione: l'elettrificazione e l'efficientamento energetico dei comuni, la promozione dell'economia circolare, la tutela della biodiversità e lo sviluppo di asset sostenibili, in coerenza con gli obiettivi di transizione ecologica e sostenibilità ambientale. Nelle pagine successive saranno riportati alcuni esempi di iniziative per le linee d'azione citate.

ELETTRIFICAZIONE ED EFFICIENTAMENTO ENERGETICO NEI COMUNI



Supportare lo sviluppo degli asset di generazione rinnovabile implementando **iniziative di elettrificazione ed efficientamento energetico** tramite, ad esempio, installazione di pannelli solari sui tetti/terreni dei comuni, iniziative di rinnovamento e/o nuove installazioni di illuminazione pubblica e architetture.

TUTELA DELLA BIODIVERSITÀ



La **tutela della biodiversità** è da sempre uno dei pilastri del business del Gruppo Enel, le cui infrastrutture promuovono una integrazione armonica nel contesto naturale. In linea con il Global Biodiversity Framework di Kunming-Montreal (COP15), la strategia del Gruppo mira ad **arrestare il rischio di perdita di biodiversità entro il 2030** implementando progetti sempre più sistemici. In Italia alcuni esempi di iniziative riguardano:

- La partecipazione a **progetti LIFE** co-finanziati dall'UE, con l'obiettivo di salvaguardia della biodiversità.
- La **messa in sicurezza delle linee aeree** per evitare il contatto accidentale dell'avifauna con le parti in tensione.
- La **collaborazione con Associazioni ambientaliste** per la tutela delle oasi naturalistiche.
- Realizzazione di **oasi della biodiversità** attraverso la creazione di un **corridoio nazionale per gli insetti** impollinatori.

ECONOMIA CIRCOLARE



Coniugare la competitività e progettualità del business con un **approccio sostenibile** lungo tutta la **catena del valore**, integrando lo sviluppo tecnologico con i criteri di circolarità sin dalle prime fasi di design. La strategia di economia circolare tutela il consumo di materie prime favorendo l'adozione di **materie prime seconde**, l'**estensione della vita utile** anche attraverso il **riutilizzo**, fino al **riciclo finale** del bene o del materiale e la **gestione del fine vita**.

ASSET SOSTENIBILI



L'obiettivo di una **integrazione armonica con il territorio** passa per l'adozione di un **modello di asset sostenibile** in cui impianti di produzione e distribuzione sono progettati in modo da prevenire impatti negativi dal punto di vista socio-ambientale e favorendo le ricadute positive sulla comunità. Un **catalogo di soluzioni sostenibili** viene adottato per le **diverse fasi della catena del valore**: progettazione, costruzione o rifacimento, gestione fine vita degli impianti. Sono esempi di iniziative in Italia i cantieri e le infrastrutture sostenibili, i progetti agrivoltaici e la valorizzazione dei reperti archeologici rinvenuti presso i siti.





Molise

Scheda di approfondimento

AMBITO: ENVIRONMENTAL

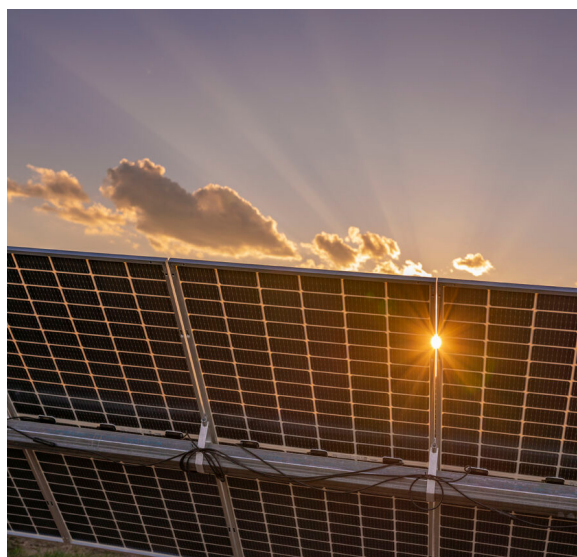
LINEA DI AZIONE: **ELETTRIFICAZIONE ED EFFICIENTAMENTO ENERGETICO NEI COMUNI**

INIZIATIVA: OPERE A FAVORE DELLA COMUNITÀ

Contesto

La **condivisione di valore con i territori** che ospitano lo sviluppo delle rinnovabili è una **leva fondamentale** per l'**accettazione degli impianti da parte delle comunità locali** in linea con l'approccio del Gruppo di favorire lo sviluppo sostenibile dei territori nei quali insistono i nostri impianti.

Per questo motivo, **dal 2020** è stata avviata un'**analisi di contesto** e le interlocuzioni con l'Amministrazione per individuare **iniziative volte a favorire lo sviluppo sostenibile del territorio** (eg. diminuire i consumi energetici del Comune e riqualificare le infrastrutture a favore della Comunità).



26

Strategia del Gruppo Enel

Il Gruppo Enel accompagna **lo sviluppo di nuovi impianti da fonti rinnovabili** con la sottoscrizione di accordi che individuano progetti a favore dello sviluppo sostenibile dei territori che ospitano gli impianti. L'obiettivo è **generare valore per le comunità locali**, favorendo una relazione costruttiva

e partecipata con il territorio che ospita i nuovi impianti. Questo approccio mira a promuovere ascolto, trasparenza e collaborazione, facilitando l'integrazione delle iniziative industriali nel contesto sociale e ambientale.

Descrizione dell'iniziativa

Relativamente ad un Comune del Molise sono stati definiti **accordi per opere a favore della comunità** legati allo sviluppo di un impianto eolico da 29,4 MW. In particolare nel 2024 sono stati realizzati interventi di **elettificazione dei consumi** attraverso l'**installazione di una colonnina di ricarica** per auto elettriche, la **realizzazione di un parco giochi** per restituire aree di svago per la comunità nonché un **ponte pedonale** per agevolare l'accesso al parco. Sono previste inoltre ulteriori opere relative a **illuminazione pubblica per efficientamento**

energetico del Comune e l'installazione di impianti fotovoltaici su tetti del Comune.

Inoltre per coinvolgere la comunità nel processo di transizione energetica il Comune è stato coinvolto nel **programma di formazione delle scuole**, attraverso il coinvolgimento di studenti e le loro famiglie.

- **Potenza installata per efficientare il comune: 230 kW.**
- **Risparmi energetici: 264.000 kWh/anno.**
- **Emissioni evitate: 85,5 tCO₂/anno.**
- **N. di studenti coinvolti: 45.**



AMBITO: ENVIRONMENTAL

LINEA DI AZIONE: TUTELA DELLA BIODIVERSITÀ

INIZIATIVA: BEE-DIVERSITY

Piemonte	Abruzzo
Lombardia	Molise
Veneto	Campania
Emilia Romagna	Puglia
	Calabria
Toscana	Sardegna
Lazio	Sicilia

Contesto

La tutela della biodiversità passa anche per la **protezione delle api e degli insetti impollinatori** selvatici, fondamentali per il nostro pianeta e i suoi ecosistemi: da loro, infatti, dipende circa il **70% dell'impollinazione di tutte le specie vegetali**, e con l'attività che svolgono contribuiscono a garantire circa il **35% della produzione globale di cibo**. Da alcuni anni, però, la popolazione delle api e di tutti gli insetti melliferi è in declino, per questo diviene urgente proteggerle con azioni tempestive. Lavorando in maniera integrata con le varie linee di Business, il Gruppo Enel investe in progetti per la salvaguardia del loro habitat naturale e di creazione di valore condiviso con apicoltori e agricoltori locali,



realizzando una **catena di oasi di biodiversità** nella quale questi preziosi insetti possono sostare e vivere in un ambiente sano interamente a loro dedicato.

Strategia del Gruppo Enel

La **protezione della biodiversità** è uno degli obiettivi strategici della politica ambientale del Gruppo Enel che si impegna a raggiungere il **No Net Loss** (Nessuna Perdita Netta) di biodiversità per le nuove infrastrutture dal 2030, avviandone l'adozione su progetti selezionati in aree ad alta importanza di biodiversità.

Nei vari Paesi, il Gruppo Enel è in prima linea nell'attuazione di progetti e accordi con Enti Locali e Organismi Nazionali, con l'obiettivo di **coniugare la conservazione delle specie più a rischio con le priorità di business**, attraverso azioni di stabilizzazione, ripopolamento e monitoraggio di specie animali minacciate come gli insetti impollinatori.

Descrizione dell'iniziativa

L'iniziativa consiste nell'installazione di arnie e di appositi rifugi in punti specifici, sia in campagna che in città in molte regioni italiane, in continuità con la presenza delle infrastrutture di rete del Gruppo Enel, realizzando il **primo corridoio nazionale** per questi insetti. Questo corridoio consente agli insetti impollinatori di trovare **punti di appoggio sul territorio** nel corso dei voli quotidiani, mettendoli in condizione di poter svolgere al meglio la propria funzione. Il progetto è nato nel 2022 con un pilota denominato **Bee4Education** presso il Centro di Formazione e Addestramento (CFA) de L'Aquila dove sono state

installate cinque arnie, e si è poi esteso ad altri tredici siti, tra cui centri di formazione e addestramento, cabine primarie e siti dismessi. L'iniziativa è accompagnata da importanti attività di formazione e sensibilizzazione, presiedute da un apicoltore professionista e rivolte a studenti delle scuole primarie e secondarie, con l'obiettivo di promuovere la conoscenza e la tutela della biodiversità. In più, il miele prodotto è oggetto di biomonitoraggio per rilevare la presenza di inquinanti nell'aria con l'obiettivo di aumentare la consapevolezza sullo stato di salute degli ecosistemi locali.



Scheda di approfondimento



Scala Nazionale

AMBITO: ENVIRONMENTAL

LINEA DI AZIONE: TUTELA DELLA BIODIVERSITÀ

INIZIATIVA: TUTELA DELL'AVIFAUNA

Contesto

Ogni anno, numerosi uccelli sono coinvolti in incidenti legati all'**elettrocuzione**, un fenomeno che si verifica quando esemplari con **ampia apertura alare** entrano in contatto simultaneo con due conduttori elettrici non isolati, o con un conduttore e una parte metallica della struttura. Questo accade frequentemente sui **sostegni delle linee elettriche a media tensione**, spesso utilizzati dagli uccelli come punti di osservazione o nidificazione. L'elettrocuzione rappresenta una delle principali minacce non naturali per l'avifauna e può compromettere la sopravvivenza di specie già vulnerabili, come il **capovaccaio**, il **nibbio reale**, l'**aquila di Bonelli** e il **grifone**.



28

Strategia del Gruppo Enel

La **protezione della biodiversità** è uno degli obiettivi strategici della politica ambientale del Gruppo Enel. Per questo, nonostante in Italia sia ancora in fase di definizione una normativa organica in materia di protezione dell'avifauna, l'area del Gruppo che si

occupa della rete collabora da anni con Enti Parco, Organizzazioni Nazionali e Associazioni ambientaliste per **mettere in sicurezza** le linee elettriche e proteggere le specie più a rischio.

Descrizione dell'iniziativa

Il Gruppo Enel in Italia interviene applicando **guaine o coperture isolanti** sui cavi conduttori in prossimità dei sostegni elettrici e in alcuni casi sostituisce le linee aeree con **cavi interrati**. Vengono inoltre installati **dissuasori** per evitare la collisione in volo con le linee ed in alcuni casi si realizzano in collaborazione con Associazioni ambientaliste dei veri e propri **habitat artificiali** sui sostegni dove specie come la **cicogna bianca** possano nidificare. Nello specifico, il Gruppo partecipa attivamente ai **progetti LIFE**, co-finanziati dall'Unione Europea per la conservazione delle specie vulnerabili: da **LIFE Milvus**, dedicato al

nibbio reale (9 sostegni adeguati), ad altri programmi focalizzati sulla salvaguardia di capovaccaio (**LIFE Egyptian Vulture**), aquila di Bonelli (**LIFE Abilas**), grifone (**LIFE Safe for Vultures**) e falco lanario (**LIFE Lanner**, adeguamento 168 sostegni). Accanto a questi progetti di respiro internazionale vengono portati avanti anche altri progetti di protezione che possono essere totalmente o parzialmente finanziati da Terzi, oppure volontari.

AMBITO: ENVIRONMENTAL

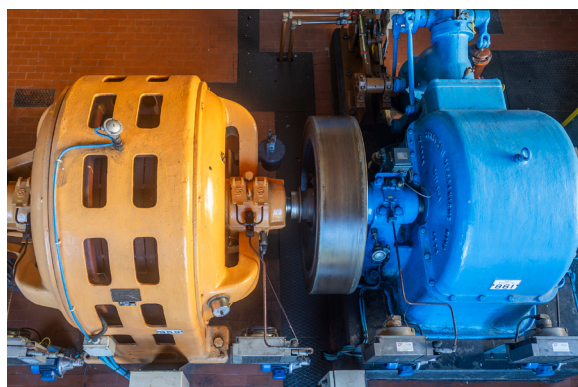
LINEA DI AZIONE: ECONOMIA CIRCOLARE

INIZIATIVA: NEW LIFE PROGRAM

Contesto

Le grandi sfide ambientali e sociali del nostro tempo chiedono di ripensare i modelli di produzione, consumo e gestione delle risorse. Una risposta è l'**economia circolare**: una soluzione concreta che **coniuga sostenibilità e competitività attraverso** un'innovazione non solo tecnologica, ma di pensiero. L'economia circolare rappresenta ormai da tempo una soluzione fondamentale nella transizione verso un **modello economico sostenibile** non solo a livello ambientale, ma che riduce anche la dipendenza da materie prime, puntando su una maggiore efficienza nell'utilizzo delle risorse naturali.

Questa soluzione risulta particolarmente strategica per l'Europa e per l'Italia, dove il tessuto industriale si



fonda su una forte vocazione alla trasformazione, ma si confronta con una limitata disponibilità di materie prime. In questo contesto, l'economia circolare diventa un'opportunità concreta per rafforzare la resilienza e la competitività del sistema produttivo.

29

Strategia del Gruppo Enel

Il Gruppo Enel ha lavorato in questa direzione sin dal 2015, quando ha intrapreso il percorso verso la decarbonizzazione e iniziato il suo viaggio ponendo al centro della strategia di business il **tema della circolarità applicato lungo tutta la catena del valore**. L'adozione di un modello circolare e sostenibile è il fil

rouge che orienta tutte le nostre attività.

Per raggiungere l'ambizioso obiettivo della transizione energetica, è essenziale integrare lo sviluppo tecnologico all'interno di una strategia di economia circolare già dalle fasi iniziali di progettazione, assicurando che ogni fase del processo sia orientata alla sostenibilità.

Descrizione dell'iniziativa

Il programma New Life di Enel Green Power, attraverso una metodologia definita a livello globale che si applica all'intera catena di valore, dal Business Development all'Operation & Maintenance per tutte le tecnologie, punta a dare una nuova vita ai componenti obsoleti presenti nei magazzini delle centrali, così come alle attrezzature e agli equipment degli impianti in dismissione, oggetto di repowering o in realizzazione, attraverso l'analisi del processo end to end e l'individuazione delle migliori opportunità per i beni individuati: il riuso interno, la vendita, la donazione e, in ultima istanza, il riciclo. Nel **2024** il programma ha portato un beneficio di circa **28,4 milioni di euro di valore economico**, di cui circa 16,7 milioni di euro

considerati come costi evitati attraverso il riutilizzo interno di parti di ricambio e attrezzature tra gli impianti del perimetro globale. In Italia il beneficio raggiunto nel 2024 è stato di **3,6 milioni di euro per vendita e riciclo**. Un esempio concreto di riutilizzo interno tra Paesi del perimetro del Gruppo ha riguardato il trasferimento tramite intercompany, del secondo stadio del compressore della turbina a gas dalla centrale di Montalto di Castro, in Italia, a quella di Atacama, in Cile. Questa soluzione ha permesso di risolvere tempestivamente un'avaria nell'impianto cileno, generando per l'intero Gruppo un beneficio economico pari a **2,3 milioni di euro in termini di costi evitati**.



Social

Per quanto riguarda l'ambito Sociale, Enel promuove iniziative volte a rafforzare l'educazione, la formazione professionale e tecnica, il contrasto alla povertà ener-

getica, il volontariato aziendale, l'inclusione sociale e lo sviluppo del turismo sostenibile, creando opportunità e valore condiviso per le comunità.

EDUCAZIONE



Rafforzare l'impegno del Gruppo Enel **rispetto a un'istruzione di qualità, equa e inclusiva**, con opportunità di apprendimento per tutti. **Sensibilizzare studenti, genitori e famiglie** sul consumo consapevole dell'energia e sulle **opportunità di sviluppo sostenibile** legate alla crescita delle rinnovabili, sull'importanza della transizione energetica attraverso progettualità diversificate a seconda del target.

VOLONTARIATO AZIENDALE



Promuovere e sostenere la partecipazione attiva del personale del Gruppo Enel alla vita della comunità locale anche durante l'orario di lavoro, rafforzando il rapporto di fiducia con il territorio e contribuendo all'inclusione sociale delle fasce più vulnerabili della popolazione. Le iniziative sono sviluppate insieme a **organizzazioni non profit** e spaziano dal contesto **sociale e solidale** a sostegno dei più fragili, a quello **ambientale e culturale** di tutela del paesaggio e valorizzazione del patrimonio locale, fino al volontariato di competenza passando per iniziative di riqualificazione urbana e di circolarità. Grazie alla sua presenza capillare sul territorio, il Volontariato aziendale è al contempo una risposta puntuale alle diverse esigenze locali e uno strumento per consolidare il senso di appartenenza all'azienda e il lavoro in team.

INCLUSIONE SOCIALE



La capacità dell'azienda di **creare valore** passa anche attraverso il saper **cogliere nella diversità e unicità delle persone una forma di arricchimento reciproco**. La diffusione della **cultura inclusiva del Gruppo Enel**, già solida grazie all'adozione di soluzioni assistive all'avanguardia per il personale con disabilità e per i caregiver, vuole ora introdurre **innovativi modelli di inclusione lavorativa** rivolta a persone con **disabilità cognitiva**, per favorirne **l'empowerment e l'integrazione nel contesto aziendale**.

FORMAZIONE PROFESSIONALE E TECNICA



Implementare progetti di formazione tecnica, reskilling e upskilling in collaborazione con stakeholder locali quali enti di formazione, agenzie per il lavoro, Fondazioni ITS, con l'**obiettivo di sviluppare professionalità, acquisizione di know-how tecnico e competenze operative** nel settore delle rinnovabili e delle reti di distribuzione con l'obiettivo di ridurre il gap tra domanda e offerta di lavoro.

CONTRASTO ALLA POVERTÀ ENERGETICA



Costruire un nuovo modello sociale in cui l'accesso all'energia possa essere ancora più democratico, sostenibile ed equo, attraverso **azioni sistemiche** che contrastino i fenomeni di povertà ed esclusione individuando **nuove opportunità di business e minimizzando i rischi correlati**.

TURISMO SOSTENIBILE



Il turismo sostenibile si basa su **un equilibrio tra impatti ambientali, economici e sociali**, tenendo conto anche delle generazioni future. Risponde alle esigenze di viaggiatori, operatori del settore, comunità ospitanti e dell'ambiente, promuovendo modelli di sviluppo responsabili. Il Gruppo Enel ha avviato da tempo un **percorso a supporto delle comunità locali**, con l'obiettivo di arrivare alla progettazione condivisa di iniziative di turismo sostenibile. Questo processo si sviluppa attraverso il coinvolgimento attivo di tutti gli attori del territorio, in un approccio di co-design che valorizza le specificità locali e genera valore duraturo.





Scheda di approfondimento



AMBITO: **SOCIAL**

LINEA DI AZIONE: **EDUCAZIONE**

INIZIATIVA: **È VIVA LA SCUOLA LABS: ENERGIA PER IL FUTURO**

Liguria Sicilia
Basilicata Campania
Lombardia Toscana
Puglia Molise
Calabria Emilia
Lazio Romagna
Umbria

Contesto

La **conoscenza**, strumento indispensabile per la persona, **si alimenta con l'istruzione e la formazione**. Per questo le Nazioni Unite hanno incluso l'istruzione di qualità tra i 17 Obiettivi di Sviluppo Sostenibile: senza un accesso equo e diffuso all'educazione, il percorso verso uno sviluppo sostenibile e inclusivo rischia di rimanere incompiuto.

Strategia del Gruppo Enel

Il **Gruppo Enel**, che ha incardinato la propria strategia sugli Obiettivi di Sviluppo Sostenibile dell'Onu, **si impegna nel diffondere la cultura della sostenibilità** come volano per lo sviluppo economico e per



la costruzione di società sostenibili. Tutto ciò si concretizza anche con iniziative di **contrasto al fenomeno dell'abbandono scolastico e integrazione delle attività didattiche** con esperienze laboratoriali.

Descrizione dell'iniziativa

Portare i temi della transizione energetica e della digitalizzazione sui banchi delle scuole primarie e secondarie di primo grado: grazie a questo innovativo percorso didattico, bambini, famiglie e insegnanti possono scoprire le energie rinnovabili, approfondirne i benefici e aumentare la

consapevolezza sull'importanza dei comportamenti energeticamente sostenibili. Il progetto dalla sua nascita al 2025 vede la partecipazione dal vivo di circa 1.750 studenti in più di 880 ore di attività.

Circa **1750** studenti

Più di **150** insegnanti coinvolti

Oltre **880** ore di attività

Circa **100** classi raggiunte

20 località raggiunte in **12** regioni

AMBITO: **SOCIAL**

LINEA DI AZIONE: **VOLONTARIATO AZIENDALE**

Contesto

In Italia sono oltre 4 milioni i volontari che tratteggiano il profilo di un Paese a forte vocazione solidale e con una diffusa rete territoriale fondata sul sostegno. Accanto alle iniziative individuali, negli ultimi anni, anche a seguito della pandemia, si delinea come **trend emergente anche il volontariato d'impresa** in cui l'azienda incoraggia, supporta e organizza la partecipazione attiva e concreta del proprio personale alla vita delle comunità locali o a sostegno di organizzazioni non profit, durante l'orario di lavoro. Le **aziende italiane** che scelgono ogni giorno di **supportare una politica di sviluppo sostenibile del**



Paese e aumentare la propria responsabilità sociale in linea con i principi dell'agenda 2030 dell'ONU sono infatti in numero crescente.

Strategia del Gruppo Enel

Il **Volontariato Enel**, avviato nel 2019, contribuisce attivamente con iniziative dedicate al **sostegno e allo sviluppo delle comunità** in cui il Gruppo è presente, rispondendo in maniera puntuale alle esigenze del territorio raccolte in fase di stakeholder engagement

e rafforzando il **rapporto di fiducia**.

Il volontariato aziendale favorisce il senso di appartenenza, lo sviluppo del lavoro di team e la condivisione di esperienze e competenze tra colleghi.

Descrizione dell'iniziativa

Il Programma di Volontariato nel corso del 2024 si è arricchito di nuove tipologie di iniziative ed ha aumentato il numero di località sul territorio, soprattutto nelle aree più periferiche, avviando nuove collaborazioni con il Terzo Settore a integrazione di quelle con partner consolidati che fanno parte dell'ecosistema di Enel Cuore. Le iniziative riguardano i seguenti ambiti:

- **volontariato per il sociale** a sostegno dei più vulnerabili;
- **volontariato ambientale e circolare** anche attraverso iniziative di promozione del patrimonio culturale e riqualificazione urbana che massimizzano il beneficio per il territorio;
- **volontariato di competenza** soprattutto rivolto a iniziative formative STEM.

Dal 2019

Più di **380** progetti

Circa **3500** volontari

Focus 2024

97 iniziative

■ **865** volontari

■ **9336** beneficiari esterni*

11,3 k€ raccolti

■ **CA 840** kg rifiuti raccolti

■ **50** alberi piantati

*Ad ogni famiglia sono associati 2,5 beneficiari



Scheda di approfondimento



Scala Nazionale

AMBITO: **SOCIAL**

LINEA DI AZIONE: **INCLUSIONE SOCIALE**

INIZIATIVA: VIDEO INTERPRETARIATO IN LIS E SERVIZIO LINEA AMICA

Contesto

I clienti vulnerabili fanno riferimento a quei consumatori che, **per motivi di carattere economico, fisico, psicosociale o di altra natura**, si trovano in condizioni di particolare fragilità, rendendo più complesso per loro gestire le proprie utenze o affrontare eventuali difficoltà legate alla fornitura di energia elettrica e gas. Tra le principali categorie di clienti vulnerabili troviamo:

- **famiglie in condizioni di svantaggio economico;**
- **persone con disabilità** o condizioni di salute che richiedono apparecchiature elettromedicali;
- **anziani** soli o con difficoltà di gestione delle utenze;
- persone in condizioni di emergenza o con situazioni di grave disagio sociale.



34

Strategia del Gruppo Enel

Il Gruppo Enel si impegna a tutelare i clienti vulnerabili attraverso politiche di solidarietà, strumenti di sostegno e un servizio dedicato, nell'obiettivo di garantire un accesso equo e sostenibile all'energia.

Tra le misure e gli strumenti di tutela per clienti vulnerabili è possibile trovare:

- **tariffe sociali:** riduzioni tariffarie per le fasce più deboli;
- **piani di rateizzazione** e sospensione delle forniture;
- **assistenza dedicata:** servizi di supporto e consulenza personalizzata;
- **informazioni e comunicazioni semplificate:** per facilitare la comprensione delle bollette e delle procedure.

Descrizione dell'iniziativa

Al fine di supportare l'inclusione sociale e i clienti vulnerabili sono stati sviluppati alcuni progetti tra i quali:

- **Il video interpretariato in LIS** (Lingua dei Segni Italiana): è un servizio di interpretazione linguistica che permetterà alle persone sorde o con problemi di udito di comunicare con gli operatori commerciali degli spazi Enel diretti di Enel Energia, attraverso la lingua dei segni tramite una videochiamata effettuata con uno smartphone.

- **Servizio di Linea Amica:** Servizio di compagnia telefonica per contrastare la solitudine, rivolta ad un numero limitato di clienti over 75 di Enel Energia (350 destinatari). Questo servizio sarà promosso al target individuato tramite delle campagne marketing, sarà poi il cliente, se interessato, a chiamare il numero verde del partner (una azienda del terzo settore) per prendere un appuntamento telefonico con un volontario che prenderà in carico il cliente con delle chiamate periodiche per una durata massima di un anno.

AMBITO: **SOCIAL**

LINEA DI AZIONE: **FORMAZIONE PROFESSIONALE E TECNICA**

INIZIATIVA: **CORSI ISTITUTI TECNOLOGICI SUPERIORI**

Contesto

La **transizione energetica** presuppone la **formazione di molte nuove competenze**, tra cui la conoscenza delle fonti rinnovabili, sistemi di accumulo di energia, efficienza energetica, digitalizzazione, ecc.

Per accompagnare questo percorso e per non lasciare nessuno indietro è importante creare dei corsi di **formazione diversificati a seconda del target** per rispondere alle mutevoli esigenze del mercato del lavoro.

Strategia del Gruppo Enel

Il Gruppo Enel interviene nei vari percorsi di studi a partire da corsi tecnici brevi fino all'alto apprendistato in convenzione con alcune Università Italiane. In particolare, **partecipa come socio a due Istituti Tecnologici Superiori sull'efficienza energetica**.

Gli Istituti Tecnologici Superiori ad indirizzo Energetico sono dei **percorsi post diploma** che **offrono ai giovani gli strumenti teorici e pratici** al fine di creare **un bacino di tecnici specializzati** che possano operare nel settore dell'energia, le cui competenze si rivelano sempre più centrali per affrontare le sfide del presente e del futuro.



35

Descrizione dell'iniziativa

Istituti Tecnologici Superiori (ITS Academy), scuole di eccellenza ad alta specializzazione tecnologica, la cui formazione terziaria non universitaria, declinata in un percorso formativo esperienziale e altamente votato alla pratica, intende **coniugare politiche di istruzione ed esigenze del mondo lavorativo**. Nel **2024 sono stati avviati i nuovi bienni in Sardegna e nel Lazio** con un nuovo percorso maggiormente focalizzato sull'efficienza energetica nell'edilizia. Fino a chiusura dell'anno scolastico 2024/2025 gli iscritti sono stati circa 150. Il percorso è stato avviato nel 2022 ed è

costruito in collaborazione con le aziende dell'indotto (con docenze e stage) e con colleghi del Gruppo Enel e si articola su **due anni** per un totale di **1800 ore di formazione**, offrendo un'alta specializzazione volta all'inserimento nel mondo professionale.



Scala Nazionale

Scheda di approfondimento

AMBITO: **SOCIAL**

LINEA DI AZIONE: **FORMAZIONE PROFESSIONALE E TECNICA**

INIZIATIVA: **ENERGIE PER CRESCERE**

Contesto

Di pari passo alla transizione energetica in atto, il Paese sta vivendo una trasformazione in ottica sempre più efficiente e digitale: un cambiamento che passa in primis da una rete smart e richiede nuove professionalità con una formazione specifica. Cresce quindi la domanda per determinati profili specialistici, rendendo più ampio il gap con l'offerta. L'accesso ad una forza lavoro adeguatamente formata è una esigenza che riguarda tutto il mondo dei lavori e la filiera del Gruppo Enel.



Strategia del Gruppo Enel

Il Gruppo Enel, attraverso il programma **Energie per Crescere**, gestito e coordinato dall'unità di Workforce Evolution, si impegna nella selezione e formazione di figure professionali specializzate da inserire nelle aziende dell'indotto, al fine di accompagnare il Gruppo e tutto il Paese nel percorso di transizione energetica.

Il programma rappresenta un **ponte** diretto **tra formazione e mondo del lavoro** attraverso programmi specifici costruiti sulle esigenze delle imprese che operano con il Gruppo Enel in tutto il territorio nazionale considerato il ruolo essenziale dei fornitori nel percorso verso la decarbonizzazione.

Descrizione dell'iniziativa

Il progetto, avviato nel 2022, prevede la selezione di candidati che intraprendono un percorso gratuito di formazione teorica e pratica di 5 settimane (200 ore) svolto presso undici istituti accreditati Accredia distribuiti su tutto il territorio nazionale. I corsi prevedono un rimborso spese di 800 euro. Dopo la formazione, **i partecipanti hanno la possibilità di essere assunti in una delle aziende partner** della Rete anche con contratto a tempo indeterminato.

Le richieste di personale da parte delle aziende che aderiscono al programma sono gestite da 9 agenzie per il lavoro. Il progetto è rivolto a disoccupati e inoccupati con predisposizione al lavoro in cantiere e in ambienti esterni, interessati a formarsi in ruoli operativi come tirafili, giuntisti di cavi, montatori di cabine secondarie e PTP (Posti di Trasformazione su Palo), operatore sotto tensione BT e in ambito edile (e.g. escavatoristi).

	#formati	#assunti
2022-2024	4200	2700
Nel 2024	205	192

AMBITO: SOCIAL

LINEA DI AZIONE: CONTRASTO ALLA POVERTÀ ENERGETICA

INIZIATIVA: BANCO DELL'ENERGIA

Contesto

La **povertà energetica** è una condizione in cui le persone o le famiglie non hanno accesso sufficiente ai servizi energetici essenziali, come il riscaldamento, l'elettricità o l'acqua calda, a un costo sostenibile. Questo fenomeno colpisce principalmente le fasce più vulnerabili della popolazione e può essere causato da diversi fattori, tra cui i **bassi redditi**, che rendono difficile sostenere le spese energetiche; gli **alti costi dell'energia**, specialmente in periodi di crisi o inflazione e **la scarsa efficienza energetica delle abitazioni**, con edifici mal isolati o impianti obsoleti. Le conseguenze della povertà energetica includono il peggioramento delle condizioni di vita, problemi di

IL MANIFESTO "INSIEME PER CONTRASTARE LA POVERTÀ ENERGETICA"



salute e un aumento delle disuguaglianze sociali. Per contrastarla, sono necessarie politiche di sostegno, incentivi per l'efficienza energetica e strategie di transizione energetica sostenibile.

Strategia del Gruppo Enel

Contribuire alla **riduzione della povertà energetica** in Italia mediante alcune iniziative tra cui:

- **aumentare la consapevolezza dei cittadini** su efficienza energetica, utilizzo di energia da fonti rinnovabili, povertà energetica;
- definire e promuovere delle proposte di buone pra-

tiche che possano favorire lo **sviluppo sostenibile delle comunità locali**;

- garantire l'**accessibilità agli strumenti di efficientamento energetico**;
- sostenere con progetti mirati le **persone e le famiglie in difficoltà**.

Descrizione dell'iniziativa

Fondazione Banco dell'energia è un ente senza scopo di lucro che ha l'obiettivo di raccogliere fondi per sostenere, attraverso il meccanismo della solidarietà indiretta, persone e famiglie in situazione di vulnerabilità economica e sociale, ponendo particolare attenzione al tema della povertà energetica. Dal 2016 Fondazione Banco dell'energia ha raccolto e donato oltre 13 milioni di euro a sostegno di circa 17.000 beneficiari, operando attraverso interventi in sostegno di persone in difficoltà e iniziative formative e di sensibilizzazione per aumentare la cultura e la consapevolezza sui

consumi e l'efficientamento energetico. Tra queste, il **Manifesto "Insieme per contrastare la povertà energetica"**, a cui hanno aderito 100 stakeholder tra **istituzioni, aziende, organizzazioni del terzo settore, associazioni e istituti di ricerca**, network che garantisce la realizzazione di numerosi progetti di solidarietà su tutto il territorio nazionale. Enel Italia ha aderito al Manifesto dal 2023 e partecipa attivamente alle iniziative del network.



Scheda di approfondimento

AMBITO: **SOCIAL**

LINEA DI AZIONE: **TURISMO SOSTENIBILE**



Campania

Puglia

Basilicata

Toscana

Lombardia

Contesto

Rafforzare l'offerta e i servizi per il turismo può contribuire alla crescita economica del Paese e contribuisce direttamente e indirettamente al raggiungimento degli SDGs indicati dall'ONU. Il **turismo sostenibile** tiene conto dell'**impatto ambientale, economico e sociale, attuale e futuro, sui territori**, rispondendo alle esigenze degli abitanti, dell'industria, delle comunità ospitanti e dell'ambiente. In questo contesto, particolarmente rilevanti per l'Italia sono la tutela e la valorizzazione del patrimonio culturale e la cura del territorio. Il turismo sostenibile si posiziona, quindi, come **motore per la crescita economica, lo sviluppo inclusivo e la sostenibilità ambientale**.



38

Strategia del Gruppo Enel

Nell'ambito delle sfide poste dalla transizione energetica, il Gruppo Enel pone particolare attenzione alla **condivisione del valore con i territori in cui opera**, attraverso progetti, partnership e attività che permettono alle comunità di trarre benefici duraturi.

I progetti nascono sempre dall'**ascolto del territorio** al fine di **valorizzare le specificità locali**,

rispondere a dei **bisogni delle comunità**, tenendo in considerazione gli **aspetti paesaggistici/naturalistici**. Tra questi, di particolare rilievo le iniziative di turismo sostenibile, come leva per la creazione di valore condiviso sia per le comunità locali sia per il Gruppo Enel, attraverso una varietà di strumenti (e.g. condivisione degli asset, accordi di partenariato, utilizzo degli invasi per attività ricreative).

Descrizione dell'iniziativa

Enel Italia sta portando avanti diverse iniziative sul territorio, tra cui a titolo esemplificativo:

- in un territorio interessato da un impianto idroelettrico in Campania, ha contribuito allo sviluppo di un sistema turistico per **valorizzare il patrimonio naturalistico, culturale ed enogastronomico** dei territori attraverso il coinvolgimento degli operatori locali;
- in Puglia ha promosso un **processo di "educazione" e conoscenza del patrimonio storico e culturale**, indirizzato alle categorie professionali con un ruolo

di "prima accoglienza" del turista coinvolgendo enti, Istituti scolastici e la comunità;

- in Basilicata, la **valorizzazione del bacino idrografico** dove insiste un impianto del Gruppo Enel, attraverso la creazione di percorsi e infrastrutture, per incentivarne la fruibilità turistica;
- in diversi territori gli impianti stessi sono luoghi di **divulgazione scientifica**, come il Museo della Geotermia in Toscana o la centrale interattiva di Trezzo sull'Adda in Lombardia.

Governance

L'impegno di Enel nel rispetto dei diritti umani

Il rispetto dei diritti umani è l'elemento fondante per perseguire un progresso sostenibile. Per questo Enel integra la protezione dei diritti umani nella propria governance, adottando politiche e procedure che assicurano trasparenza, responsabilità e rispetto lungo tutta la catena del valore.

I principali standard internazionali di riferimento cui si ispira l'impegno di Enel sono la Carta Internazionale dei Diritti Umani e le convenzioni dell'Organizzazione Internazionale del Lavoro (OIL) sottese alla "Dichiarazione tripartita di principi sulle imprese multinazionali e la politica sociale", che definiscono i diritti umani che Enel applica.

L'impegno di Enel tiene anche conto:

- dei **10 principi del Global Compact**, di cui è membro attivo;
- della **lettera di impegno** in cui le **Nazioni Unite** hanno chiesto alle aziende di tutto il mondo di impegnarsi verso una transizione giusta e la creazione di posti di lavoro dignitosi;
- del **framework delle Nazioni Unite "Proteggere, Rispettare e Rimediare"**, enunciato nei Principi Guida su imprese e diritti umani;
- delle **Linee Guida OCSE destinate alle Imprese Multinazionali**.

Descrizione delle iniziative

Enel ha definito un processo per valutare la **robustezza del sistema di gestione dei diritti umani** che copre l'intera catena del valore nei diversi Paesi. Relativamente alla Country Italia i **presidi inclusi nel sistema di gestione sono risultati robusti**, il che consente di gestire efficacemente i temi salienti. All'interno del processo di due diligence 2023-2025, al fine di attuare un miglioramento continuo si è ritenuto opportuno definire un piano d'azione per **diffondere maggiormente la cultura dei diritti umani** sia internamente che esternamente verso i principali stakeholder con particolare focus sulla catena di fornitura.

➔ [Politica sui Diritti Umani Enel](#)

Nel 2024 la partecipazione al **Business Human Rights Accelerator** organizzato dal **Global Compact Network Italia** è stata fondamentale per mantenere un confronto aperto con altri peer e lavorare su **impegni concreti verso gli stakeholder potenzialmente impattati**.

➔ [Approfondimento: Global Compact Network Italia](#)





